

SISTEM INFORMASI PENJUALAN DAN LABA RUGI PADA TOKO BROTHER TEXTILE BATURAJA MENGGUNAKAN EMBARCADERO XE2

Iche Marisa¹, Sri Hartati²

^{1,2}Program Studi Manajemen Informatika, AKMI Baturaja, Baturaja
AKMI Baturaja; Jalan A. Yani. No. 267 A. Baturaja 32113 INDONESIA

Telp: 0735-326169; fax: 0735-326169;

e-mail: ¹ichemarisa98@gmail.com, ²hartatikurniawan@gmail.com

Abstract- Brother Textile stores engaged in textile sales was still experiencing problems, namely in the process of recording sales was still manual with physical recording by using paper, starting from recording goods data, sales data to the stage of making reports. So that it slows down the sales and profit and loss reports that must be submitted to the owner because it took a long time to compile transaction data. Besides that sometimes errors often occurred, for example in the process of calculating stock and profit and loss. Manually recording also caused the possibility of missing data or files

In a study on the Brother Textile store the methods used included Reference Methods, Observation Methods, and Interview Methods. The author used 1 laptop unit with an operating system by using Windows 7 and the Microsoft Access 2007 and Embarcadero XE2 application program.

The results obtained from the research conducted by the author in the form of Sales and Profit and Loss Information Systems at the Brother Textile store. This application consisted of several menus, such as Data Input, Process, Search and Reports.

Keywords: Sales, Profit and Loss, Brother Textile, and Embarcadero XE2

Intisari- Toko Brother Textile yang bergerak dibidang penjualan textile saat ini masih mengalami permasalahan yaitu pada bagian proses pencatatan penjualan masih manual dengan pencatatan fisik menggunakan kertas, dimulai dari pencatatan data barang, data penjualan sampai tahap pembuatan laporan. Sehingga hal tersebut memperlambat laporan penjualan dan laba rugi yang harus diserahkan ke pemilik karena memerlukan waktu yang cukup lama untuk menyusun data transaksi. Disamping itu terkadang juga sering terjadi kesalahan-kesalahan, misalnya dalam proses perhitungan stok dan laba rugi. Pencatatan secara manual juga menyebabkan kemungkinan adanya data atau berkas yang hilang

Dalam penelitian di toko Brother Textile metode pengumpulan data yang digunakan antara lain Metode

Referensi, Metode Observasi, dan Metode Interview. Penulis menggunakan 1 unit laptop dengan sistem operasi menggunakan Windows 7 dan program aplikasi Microsoft Access 2007 dan Embarcadero XE2.

Adapun hasil yang didapat dari penelitian yang dilakukan penulis berupa Sistem Informasi Penjualan dan Laba Rugi pada toko Brother Textile. Aplikasi ini terdiri dari beberapa menu, seperti Input Data, Proses, Pencarian dan Laporan.

Kata Kunci : Penjualan, Laba Rugi, Brother Textile, dan Embarcadero XE2

I. PENDAHULUAN

Perkembangan sistem informasi saat ini sangatlah pesat dan terasa dalam kehidupan, terutama untuk membantu menyelesaikan permasalahan dalam suatu proses atau kegiatan yang biasanya didorong oleh kebutuhan pengolahan data dan informasi. Hal ini harus diiringi dengan manajemen dan sistem informasi, tepat dan cepat. Banyak instansi baik swasta maupun pemerintah menggunakan komputer sebagai alat bantu dalam menyelesaikan pekerjaan. Sehingga dengan demikian pemanfaatan komputer seakan-akan menjadi kebutuhan pokok.

Sistem Informasi Penjualan dan laba rugi adalah suatu kumpulan informasi yang mendukung suatu proses pemenuhan kebutuhan, suatu informasi yang bertanggung jawab untuk menyediakan informasi penjualan dan laba rugi dalam satu kesatuan proses yang bertujuan untuk meningkatkan pelayanan perusahaan.

Toko Brother Textile yang bergerak dibidang penjualan textile saat ini masih

mengalami permasalahan yaitu pada bagian proses pencatatan penjualan masih manual dengan pencatatan fisik menggunakan kertas, dimulai dari pencatatan data barang, data penjualan sampai tahap pembuatan laporan. Sehingga hal tersebut memperlambat laporan penjualan dan laba rugi yang harus diserahkan ke pemilik karena memerlukan waktu yang cukup lama untuk menyusun data transaksi. Disamping itu terkadang juga sering terjadi kesalahan-kesalahan, misalnya dalam proses perhitungan stok dan laba rugi. Pencatatan secara manual juga menyebabkan kemungkinan adanya data atau berkas yang hilang.

Embarcadero merupakan salah satu aplikasi yang digunakan untuk membuat suatu sistem informasi guna mempermudah dalam melakukan kegiatan pada instansi tersebut. *Delphi XE 2* ini dibuat oleh perusahaan *Embarcadero* dan dapat digunakan untuk membuat aplikasi dengan cepat dan mudah. *Delphi* ini menggunakan bahasa *pascal* sebagai penyusunan aplikasi.

Berdasarkan masalah diatas maka dibuatlah sebuah Sistem Informasi Penjualan dan Laba Rugi Pada Toko Brother Textile Baturaja Menggunakan *Embarcadero XE2*. Diharapkan dengan adanya sistem informasi ini dapat meningkatkan kinerja pegawai, pengolahan data yang ada menjadi lebih efektif dan efisien

II. TINJAUAN PUSTAKA

2.1 Sistem

Sistem adalah suatu jaringan kerja dari prosedur - prosedur yang saling berhubungan, berkumpul bersama-sama untuk melakukan kegiatan atau untuk melakukan sasaran tertentu. Pendekatan sistem yang merupakan jaringan kerja dari prosedur lebih menekankan urutan-urutan operasi di dalam sistem. [1]

2.2 Informasi

Informasi adalah data yang diolah menjadi bentuk yang lebih berguna dan lebih berarti bagi penerimanya. Sumber informasi adalah data. Data kenyataan yang menggambarkan suatu kejadian-kejadian dan kesatuan nyata. Kejadian-kejadian (*event*) adalah kejadian yang terjadi pada saat tertentu. [1]

2.3 Sistem Informasi

Sistem informasi adalah suatu sistem didalam suatu organisasi yang mempertemukan kebutuhan pengelolaan transaksi harian, mendukung operasi, bersifat manajerial, dan kegiatan strategi dari suatu organisasi dan menyediakan pihak luar tertentu dengan laporan-laporan yang dibutuhkan. [1]

2.4 Penjualan

Penjualan adalah proses yang menyebabkan penjual menentukan dan melakukan, serta memuaskan kebutuhan atau keinginan pembeli atau pelanggan untuk saling menghasilkan keuntungan antara penjual dan pembeli. Aktivitas penjualan yang dilakukan oleh perusahaan ada dua macam yaitu :

a. Penjualan Tunai

Penjualan tunai dilaksanakan oleh perusahaan dengan cara mengirim barang terlebih dahulu sesuai dengan purchase order yang diterima oleh pembeli atau pelanggan, dan pembayarannya pada perusahaan ditagih dalam jangka waktu tertentu sesuai dengan syarat pembayarannya atau jangka waktu tempo yang telah ditentukan, dan pihak pelanggan langsung membayarnya sesuai dengan jumlah harga yang tertera pada dokumen penagihan tersebut tanpa mengangsur.

b. Penjualan Kredit

Penjualan kredit dilaksanakan oleh perusahaan dengan cara mengirim barang terlebih dahulu sesuai dengan purchase order yang diterima oleh pembeli atau pelanggan, dan pembayaran pada perusahaan ditagih secara berangsur-angsur sesuai dengan jangka waktu tempo atau sesuai dengan syarat pembayaran yang telah ditentukan. Konsep penjualan adalah pendekatan yang lazim diambil oleh banyak perusahaan terhadap pasar. [2]

2.5 Laba Rugi

Laba rugi adalah suatu laporan yang menunjukkan pendapatan-pendapatan dan biaya-biaya dari suatu unit usaha untuk suatu periode. Laporan laba rugi yang biasa disebut dengan laporan penghasilan atau juga laporan pendapatan serta biaya merupakan laporan yang menunjukkan

berkembangnya keuangan perusahaan dan juga merupakan penghubung dari dua neraca yang berurutan. [3]

2.6 Embarcadero XE2

Software *Delphi XE 2* ini dibuat oleh perusahaan *Embarcadero* dan dapat digunakan untuk membuat aplikasi dengan cepat dan mudah. *Delphi* ini menggunakan bahasa *pascal* sebagai penyusunan aplikasi. [4]

2.7 Microsoft Office Access 2016

Microsoft Office Access atau lebih populer dengan sebutan *Microsoft Access* adalah sebuah program aplikasi basis data komputer relasional yang ditujukan untuk kalangan rumahan dan perusahaan kecil hingga menengah. Aplikasi ini merupakan anggota dari beberapa aplikasi *Microsoft Office*, selain tentunya *Microsoft Word*, *Microsoft Excel*, dan *Microsoft Power Point*. Aplikasi ini menggunakan mesin basis data *Microsoft Jet Database Engine*, dan juga menggunakan tampilan grafis yang intuitif untuk memudahkan pengguna [5]

2.8 Perancangan Model

2.6.1 Cotent Diagram (CD)

Cotent Diagram memperlihatkan sistem yang dirancang secara keseluruhan, semua *external entity* digambarkan sedemikian rupa, sehingga terlihat data yang mengalir pada proses *input-proses-output*. CD menggunakan proses. CD hanya boleh terdiri dari satu proses saja, tidak boleh lebih, dan pada CD tidak digambarkan data store. Proses pada CD biasanya tidak diberi nomor. [6]

2.6.2 Data Flow Diagram (DFD)

Data Flow Diagram (DFD) disebut juga dengan Diagram Arus Data (DAD). DFD adalah suatu model logika data atau proses yang dibuat untuk menggambarkan: darimana asal data, dan kemana tujuan data yang keluar dari sistem, dimana data disimpan proses apa yang dihasilkan data tersebut, dan iteraksi andata data yang tersimpan, dan pproses yang dikenakan pada data tersebut. [6]

2.6.2 Entity Relationship Diagram (ERD)

Entity Relationship Diagram adalah alat permodelan data utama dan akan membantu mengorganisasi data dalam suatu proyek ke dalam entitas-entitas dan menentukan hubungan antarentitas. Proses memungkinkan analis menghasilkan struktur basisdata yang baik sehingga data dapat disimpan dan diambil secara efisien. [7]

III. METODOLOGI PENELITIAN

Pada Penelitian ini peneliti menggunakan beberapa metode untuk mendapat data-data yang dibutuhkan yaitu

3.1 Metode Pengumpulan Data

3.1.1 Metode Referensi

Dalam pengumpulan data dan informasi tentang permasalahan yang dibahas, penulis membaca dan mempelajari dokumen-dokumen, atau buku-buku, serta sumber lainnya yang berkaitan dengan pembuatan sistem informasi untuk dijadikan referensi.

3.1.2 Metode Observasi

Melakukan pengumpulan data dengan cara pengamatan secara langsung terhadap pengolahan data unit tarikan pada toko Brother Textile, kemudian dilakukan pencatatan hal-hal yang berhubungan dengan objek yang diteliti.

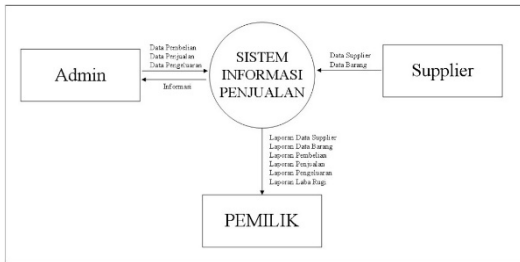
3.1.3 Metode Interview

Melakukan wawancara atau tanya jawab langsung kepada pihak atau pegawai Toko Brother Textile.

3.2 Perancangan Sistem

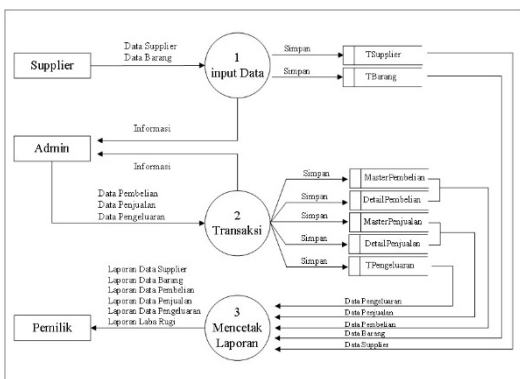
Perancangan sistem merupakan awal dari proses pengembangan sistem, perancangan ini merupakan salah satu langkah merancang aplikasi. Dalam pembuatan sistem informasi ini, ada beberapa perancangan sebagai berikut

3.2.1 Diagram Konteks



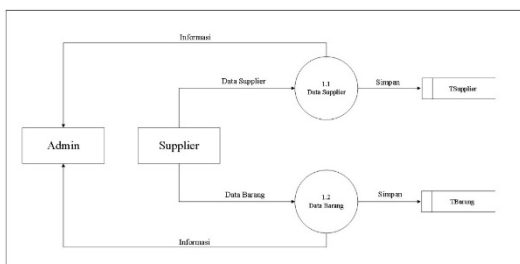
Gambar 1. Diagram Konteks

3.2.2 DFD Level 0



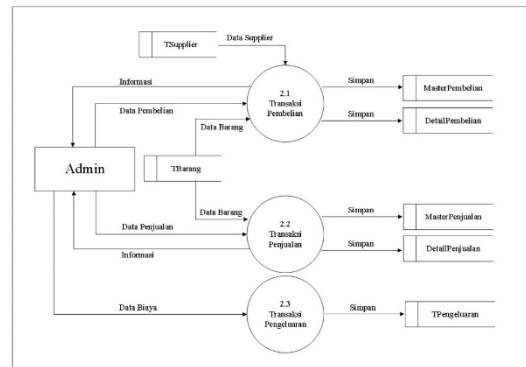
Gambar 2. DFD level 0

3.2.3 DFD Level 0 Proses 1



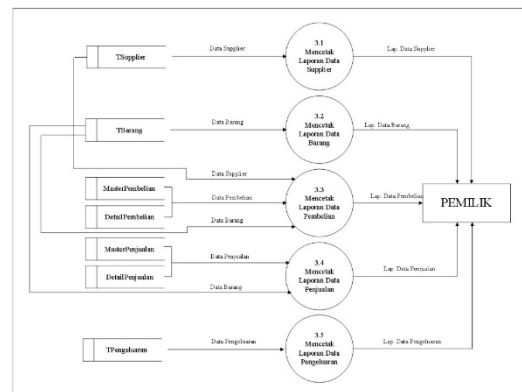
Gambar 3. DFD level 0 Proses 1

3.2.4 DFD Level 0 Proses 2



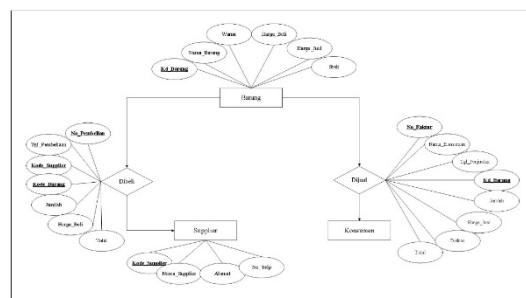
Gambar 4. DFD Level 0 Proses 2

3.2.5 DFD Level 0 Proses 3



Gambar 5. DFD Level 0 Proses 3

3.2.6 Entity Relationship Diagram (ERD)



Gambar 6. Entity Relationship Diagram (ERD)

3.3 Perancangan Tabel

3.3.1 Rancangan Tabel Login

Tabel 1. Login

No	Field	Type	Size	Key
1	Username	Text	10	*
2	Password	Text	10	

3.3.2 Rancangan Tabel Supplier

Tabel 2. Supplier

No	Field	Type	Size	Key
1	Kd_Supplier	Text	15	*
2	Nama_Supplier	Text	25	
3	Alamat	Text	30	
4	No_Telp	Text	13	

3.3.3 Rancangan Tabel Barang

Tabel 3. Barang

No	Field	Type	Size	Key
1	Kd_Barang	Text	15	*
2	Nama_Barang	Text	30	
3	Warna	Text	10	
4	Harga_Beli	Currency		
5	Harga_Jual	Currency		
6	Stok	Number		

3.3.4 Rancangan Tabel Master Pembelian

Tabel 4. Master Pembelian

No	Field	Type	Size	Key
1	No_Pembelian	Text	15	*
2	Tgl_Pembelian	Date Time		
3	Kd_Supplier	Text	15	

3.3.5 Rancangan Tabel Detail Pembelian

Tabel 5. Detail Pembelian

No	Field	Type	Size	Key
1	No_Pembelian	Text	15	*
2	Kd_Barang	Text	15	*
3	Jumlah	Number		
4	Harga_Beli	Currency		
5	Harga_Jual	Currency		
6	Total	Currency		

3.3.6 Rancangan Tabel Master Penjualan

Tabel 6. Master Penjualan

No	Field	Type	Size	Key
1	No Faktur	Text	15	*
2	Nama Konsumen	Text	25	
3	Tgl_Penjualan	Date Time		

3.3.7 Rancangan Tabel Detail Penjualan

Tabel 7. Detail Penjualan

No	Field	Type	Size	Key
1	No Faktur	Text	15	*
2	Kd_Barang	Text	15	

3	Jumlah	Number		
4	Harga_Jual	Currency		
5	Diskon	Currency		
6	Total	Currency		

3.3.8 Rancangan Tabel Query Total Belanja

Tabel 8..Query Total Belanja

No	Field	Type	Size	Key
1	No_Faktur	DetailPenjualan		*
2	Total	DetailPenjualan	Sum	

3.3.9 Rancangan Tabel Pengeluaran

Tabel 9. Pengeluaran

No	Field	Type	Size	Key
1	Kd_Pengeluaran	Text	15	*
2	Tanggal	Data Time		
3	Keterangan	Text	30	
4	Pengeluaran	Currency		

3.4 Perancangan Halaman/Tampilan

3.4.1 Rancangan Form Login

Gambar 7. Rancangan Form Login

3.4.2 Rancangan Form Menu Home

Gambar 8. Rancangan *Form Menu Home*

3.4.3 Rancangan Form Menu Admin

Gambar 9. Rancangan *Form Menu Admin*

3.4.4 Rancangan Form Data Supplier

Gambar 10. Rancangan *Form Data Supplier*

3.4.5 Rancangan Form Input Data Barang

Gambar 11. Rancangan *Form Input Data Barang*

3.4.6 Rancangan Form Transaksi Pembelian

Gambar 12. Rancangan *Form Transaksi Pembelian*

3.4.7 Rancangan Form Transaksi Penjualan

Gambar 13. Rancangan *Form Transaksi Penjualan*

3.4.8 Rancangan Form Transaksi Pengeluaran

Gambar 14. Rancangan *Form Transaksi Pengeluaran*

3.4.9 Rancangan Form Pencarian Data Supplier

Gambar 15. Rancangan *Form Pencarian Data Supplier*

3.4.10 Rancangan Form Pencarian Data Supplier

The form is titled "PENCARIAN DATA BARANG". It contains a dropdown menu labeled "PILIHAN", a text input field labeled "KATA KUNCI", and a "Tampilkan Laporan" button. Below these fields is a table with two columns and two rows, and a larger empty rectangular area for results.

Gambar 16. Rancangan Form Pencarian Data Barang

3.4.11 Rancangan Form Pencarian Data Pembelian

The form is titled "PENCARIAN DATA PEMBELIAN". It includes a dropdown menu "PILIHAN", a text input "KATA KUNCI", and a "Tampilkan Laporan" button. It also features date range inputs "Mulai Dari" and "Sampai Dengan", along with "Cari" and "Semua Data" buttons. A table and a larger empty area are positioned below the search fields.

Gambar 17. Rancangan Form Pencarian Data Pembelian

3.4.12 Rancangan Form Pencarian Data Penjualan

The form is titled "PENCARIAN DATA PENJUALAN". It contains a dropdown menu "PILIHAN", a text input "KATA KUNCI", and a "Tampilkan Laporan" button. It also includes date range inputs "Mulai Dari" and "Sampai Dengan", along with "Cari" and "Semua Data" buttons. A table and a larger empty area are positioned below the search fields.

Gambar 18. Rancangan Form Pencarian Data Penjualan

3.4.13 Rancangan Form Pencarian Data Pengeluaran

The form is titled "PENCARIAN DATA PENGELUARAN". It includes a dropdown menu "PILIHAN", a text input "KATA KUNCI", and a "Tampilkan Laporan" button. It also features date range inputs "Mulai Dari" and "Sampai Dengan", along with "Cari" and "Semua Data" buttons. A table and a larger empty area are positioned below the search fields.

Gambar 19. Rancangan Form Pencarian Data Pengeluaran

IV. HASIL DAN PEMBAHASAN

4.1 Hasil

Adapun hasil yang didapat dari penelitian tugas akhir yang dilakukan penulis berupa Sistem Informasi Penjualan Penjualan dan Laba Rugi Pada Toko Brother Textile.

4.1.1 Form Login

The login form is titled "LOGIN" and is set against a blue background. It contains input fields for "Username" and "Password", and "Masuk" and "Kembali" buttons.

Gambar 20. Form Login

4.1.2 Form Home

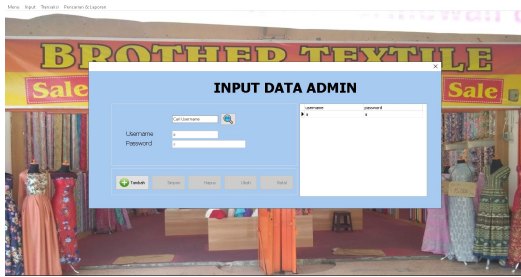
Home merupakan tampilan halaman utama setelah proses login selesai.



Gambar 21. Form Home

4.1.3 Form Admin

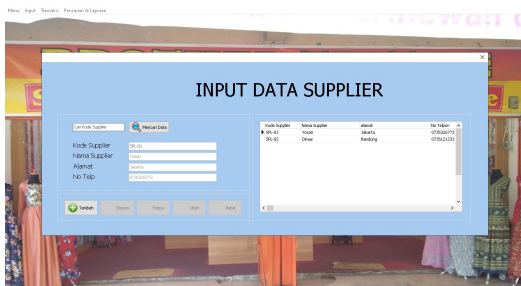
Menu ini berfungsi untuk menambah, mengubah, atau menghapus akses admin yang ada pada program.



Gambar 22. Form Admin

4.1.4 Form Data Supplier

Form input data supplier adalah form yang digunakan untuk mengelola data supplier yang ada di Toko Brother Textile.



Gambar 23. Form Data Supplier

4.1.5 Form Data Barang

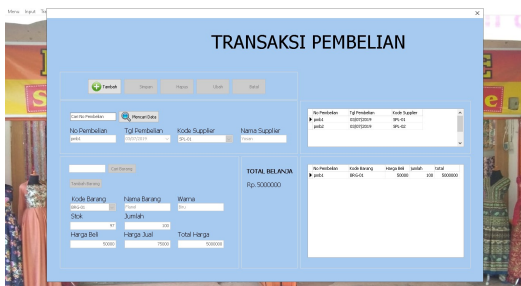
Form Input data barang adalah form yang digunakan untuk mengelola data barang yang ada di Toko Brother Textile



Gambar 24. Form Data Barang

4.1.6 Form Transaksi Pembelian

Form transaksi pembelian adalah form yang digunakan untuk mengelola data transaksi pembelian yang ada di Toko Brother Textile



Gambar 25. Form Transaksi Pembelian

4.1.7 Form Transaksi Penjualan

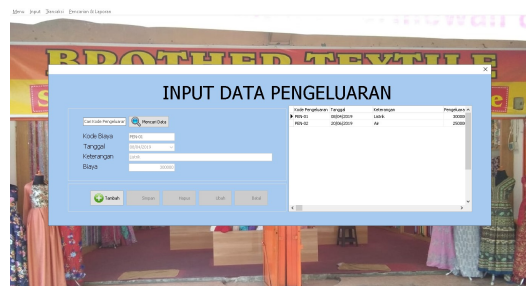
Form transaksi penjualan adalah form yang digunakan untuk mengelola data transaksi penjualan yang ada di Toko Brother Textile.



Gambar 26. Form Transaksi Penjualan

4.1.8 Form Transaksi Pengeluaran

Form transaksi Pengeluaran adalah form yang digunakan untuk mengelola data transaksi Pengeluaran yang ada di Toko Brother Textile.



Gambar 27. Form Transaksi Pengeluaran

4.2 Pembahasan

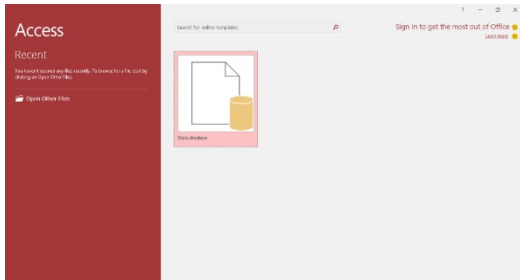
Langkah-langkah pembuatan sistem informasi penjualan dan laba rugi pada toko Brother Textile adalah sebagai berikut:

4.1.1 Membuat Database

Langkah pembuatan database menggunakan Microsoft Access adalah sebagai berikut:

- a. Nyalakan perangkat (PC, Laptop, atau notebook) tunggu sampai tampilan dekstop muncul
- b. Klik icon Windows (pada Windows 7) pilih pada pilihan All Program
- c. Pilih Microsoft Access 2016
- d. Setelah itu akan muncul splash screen kemudian tampilan awal Microsoft Acces

2016, pilih lokasi penyimpanan, kemudian pada bagian “File Name” ketikkan “DBNM” sebagai nama database yang akan digunakan dan simpan menggunakan format type 2002-2003. Kemudian klik *Ok* atau tekan *enter*

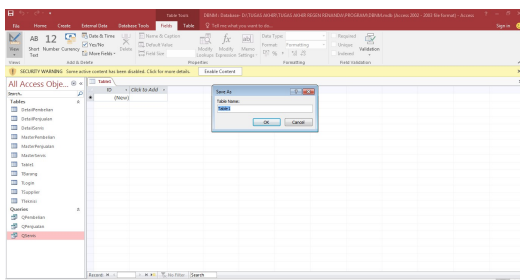


Gambar 28. Tampilan Awal Microsoft Access 2016

4.1.2 Membuat Tabel

Seperti disebutkan di bab sebelumnya, bahwa sistem komputerisasi ini menggunakan beberapa tabel. Adapun langkah - langkah pembuatan tabelnya adalah sebagai berikut:

- a. Pastikan jendela *database* DBNM masih aktif, kemudian pilih *Create table in Design view*.
- b. Pada bagian *Field Name* ketikkan nama - nama *field* sesuai dengan struktur *field* pada bab sebelumnya. Pada bagian *Data Type* tentukan tipe data untuk masing-masing *field*
- c. Tentukan nama *field*, ukuran *field* pada bagian *Field Size*, kemudian tentukan juga format, khususnya untuk *field* dengan tipe *Date/Time*.
- d. Jika selesai klik tombol “Save”.

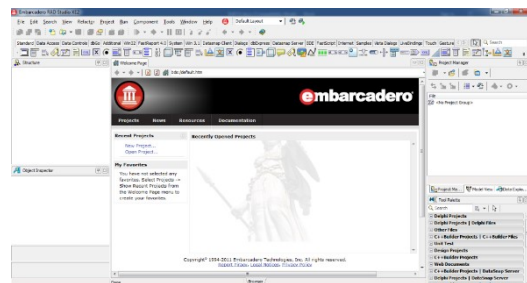


Gambar 29. Tampilan Membuat Tabel

4.1.2 Pembuatan Project Baru

Langkah-langkah membuat projek baru pada *Embarcadero XE2* adalah sebagai berikut
Klik *Menu File* pilih *New File*

- a. Jalankan aplikasi *Embarcadero XE2* dengan memilih, menu *Start – All Program*, kemudian arahkan pointer pada *Embarcadero RAD Studio XE2*, kemudian klik *Embarcadero RAD Studio XE2*.
- b. Akan terbuka halaman utama dari aplikasi *Embarcadero RAD Studio XE2*. Adapun tampilan halaman utama aplikasi *Embarcadero XE2*.

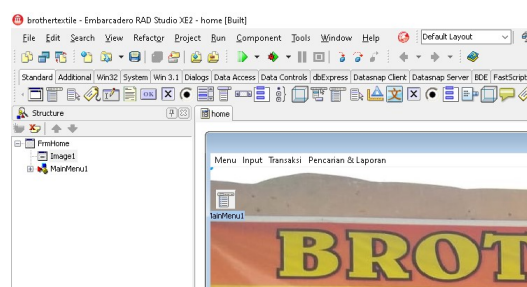


Gambar 30. Tampilan Halaman Utama Embarcadero XE2

4.1.3 Pembuatan Menu

Langkah-langkah pembuatan menu adalah sebagai berikut.

- a. Langkah pertama masukan komponen *TMainMenu* dari *tab Standard*. Komponen ini digunakan untuk membuat menu pada aplikasi yang akan dibuat.
- b. Kemudian *double* klik *MainMenu1* untuk menambahkan menu



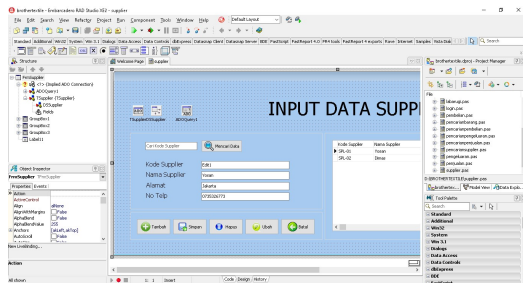
Gambar 31. Tampilan Membuat Menu

4.1.4 Pembuatan Form Input

Langkah-langkah pembuatan *form Input* data adalah sebagai berikut (sebagai contoh adalah *form input* data supplier).

- a. Tambah *form* baru.

- b. Masukkan komponen *ADOTable*, kemudian atur *propertiesnya*. Pada bagian *connection* ketikkan “*FormLogin,ADO Connection1*”.
- c. Masukkan komponen *DataSource* dari tab *DataAccess*, kemudian dibagian *properties Dataset* diisi dengan *ADOTable1*.
- d. Klik kanan pada *ADOTable1* pilih *Field editor*, lalu akan tampil-tampilan *field editor*, Klik kanan pilih *add all field*.
- e. *Drag* seluruh *field* ke dalam *form*, lalu atur tata letaknya dan *desain* hingga kelihatan menarik.
- f. Masukkan 5 komponen *Button* dari tab *Additional*. Kemudian ubah *Properties Caption* masing-masing menjadi : Tambah, Simpan, Batal, Ubah, Hapus.
- g. Tambahkan komponen *DBGrid* dari tab *DataControls* pada *form* yang berfungsi sebagai tempat untuk menampilkan semua data yang telah disimpan, kemudian dibagian *properties DataSource* diisi dengan *DataSource*



Gambar 20. Tampilan Pembuatan *Form Input*

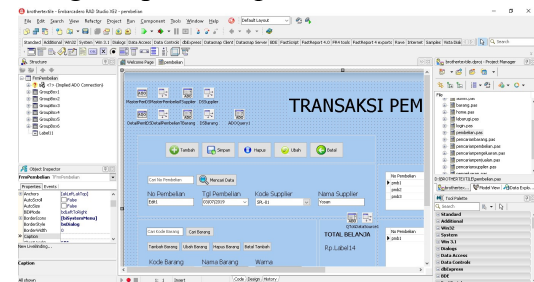
4.1.5 Pembuatan Form Transaksi

Langkah-langkah pembuatan *form* transaksi adalah sebagai berikut: (sebagai contoh adalah *form* transaksi pembelian)

- a. Pilih *File*, pilih *New*, pilih *VCL Form - Delphi*, setelah tampil *form* ganti *caption* dan *name* pada *form* sesuai dengan rancangan. Kemudian *save* terlebih dahulu atau klik *icon* simpan pada aplikasi *Embarcadero XE2*.
- b. Lakukan langkah yang sama pada *form* proses pembelian seperti *form input* data

Supplier, untuk melakukan koneksi *form* dengan *database*.

- c. Tambahkan komponen *ADOTable* dari tab *dbgo*, yang digunakan untuk menghubungkan *database* dengan komponen-komponen yang ada di dalam *form*.
- d. Klik dua kali komponen *ADOTable* kemudian akan muncul kotak dialog *fields*, klik kanan pada kotak dialog *fields* pilih *add all fields* untuk memunculkan semua *fields* yang ada pada tabel *database*.
- e. Masukkan juga komponen *DataSources* dari tab *Data Access* yang berfungsi untuk menghubungkan antara *ADOTable* dan *DBGrid* dengan mengatur *Properties Dataset*.
- f. Tambahkan 5 komponen *BitButton* dari tab *Additional*, kemudian ubah *Properties Caption* masing-masing menjadi : Tambah, Ubah, Hapus, Simpan, Batal.
- g. Tambahkan *DBGrid* dari tab *Data Control* yang berfungsi untuk menampilkan transaksi pembelian yang tersimpan dengan mengatur pada *Properties Datasource*



Gambar 21. Tampilan Pembuatan *Form Transaksi*

V KESIMPULAN

Berdasarkan hasil penelitian dan analisis yang dilakukan pada toko Brother Textile dapat di ambil kesimpulan bahwa:

- a. Dengan adanya sistem informasi pada toko Brother Textile terutama pengolahan data transaksi yang selama ini masih dilakukan secara manual dapat di permudah dengan adanya sistem informasi yang terkomputerisasi sehingga dapat

meminimumkan waktu dalam penginputan data barang dan data stok yang ada.

- b. Laporan yang dihasilkan merupakan *report* dari setiap data yang ada. *Report* meliputi laporan data supplier, laporan data barang, laporan pembelian, laporan penjualan, dan laporan laba rugi.
- c. Sistem ini diharapkan mampu mempermudah dan mempercepat tugas karyawan dalam melaporkan data penjualan kepada pemilik toko

VI. SARAN

Saran yang dapat disampaikan sehubungan dengan hasil penelitian ini adalah :

1. Sistem informasi ini masih dapat dikembangkan lagi, seperti penyediaan laporan dalam bentuk grafik.
2. Pengembangan aplikasi berbasis jaringan, sehingga penginputan data dapat dilakukan oleh banyak *user*. Hal ini dapat meringankan beban kerja karyawan..

VII DAFTAR PUSTAKA

- [1] Hutahaean, J. 2016. *Konsep Sistem Informasi*. Yogyakarta: CV. DEEPUB LISH
- [2] Hardianto, dkk. 2017. *Sistem Informasi Penjualan Produk Benang Pada PT. Central Georgette Nusantara Cimahi*. Prosiding SNATIF Ke - 4 Tahun 2017 ISBN: 978-602-1180-50-1.
- [3] Baridwan. 2015. *Aplikasi Perhitungan Laba Rugi berbasis Web*. e-Proceeding of Applied Science Vol.1 No. 1 April 2015
- [4] Kadir, A.2013. *From Zero To Hero*. Yogyakarta: CV. ANDI OFFSET.
- [5] Sarwandi.2016.*Jago Microsoft Access 2016*. Jakarta: PT. Alex Media Koputindo.
- [6] Afyenni, R.2014. *Perancang Data Flow Diagram*. Jurnal TEKNOIF Vol.2 No.1 April 2014.
- [7] Simarmata, P.2016. *Basis Data*, Yogyakarta: CV. ANDI OFFSET